

Edizione n° 2.1

# POLARIS

---

*Centrale telefonica*

## MANUALE TELEPROGRAMMATORE



ESSE-TI S.r.l.  
Zona ind.le Squartabue  
62019 RECANATI (MC)  
Tel: +39 71 7506066  
Fax: +39 71 7506057  
Internet: <http://www.esse-ti.it>  
E-mail: [ucommerciale@esse-ti.it](mailto:ucommerciale@esse-ti.it)



# INDICE

<b>DESCRIZIONE</b> .....	<b>2</b>
<b>INSTALLAZIONE DEL TELEPROGRAMMATORE</b> .....	<b>2</b>
<b>COLLEGAMENTO DEL TELEPROGRAMMATORE AL PC</b> .....	<b>3</b>
<b>ATTIVAZIONE DELLA PROGRAMMAZIONE</b> .....	<b>4</b>
<i>PROGRAMMAZIONE LOCALE</i> .....	4
<i>PROGRAMMAZIONE REMOTA</i> .....	4
<b>ARCHIVIO CLIENTI</b> .....	<b>5</b>
<i>CREAZIONE DI UN NUOVO CLIENTE</i> .....	5
<i>SELEZIONE DI UN CLIENTE ESISTENTE</i> .....	6
<i>MODIFICA DI UN CLIENTE MEMORIZZATO</i> .....	6
<i>ELIMINAZIONE DI UN CLIENTE MEMORIZZATO</i> .....	6
<i>RICERCA DEL CODICE DI UN CLIENTE GIÀ MEMORIZZATO</i> .....	7
<b>FINESTRA DI LAVORO</b> .....	<b>8</b>
<i>DESCRIZIONE PULSANTI</i> .....	9
<b>PROGRAMMAZIONE POLARIS</b> .....	<b>10</b>
<b>EQUIPAGGIAMENTO CENTRALE</b> .....	<b>10</b>
<i>VERIFICA SCHEDE INSTALLATE</i> .....	10
<i>ASSEGNAZIONE DELLA NUMERAZIONE AGLI INTERNI</i> .....	11
<i>ELIMINAZIONE DI CONFLITTI DELLA NUMERAZIONE INTERA</i> .....	11
<i>IMPOSTAZIONE SCHEDE URBANE</i> .....	11
<b>PROGRAMMAZIONE DI SISTEMA</b> .....	<b>12</b>
<i>INFORMAZIONI GENERALI</i> .....	12
<i>TIPICI DI LINEE URBANE</i> .....	14
<i>OPZIONI ISDN</i> .....	15
<b>INTERNI</b> .....	<b>17</b>
<i>LINEE URBANE ENTRANTI</i> .....	18
<i>LINEE URBANE USCENTI</i> .....	19
<i>CONFIGURAZIONE SERVIZI</i> .....	20
<i>CONFIGURAZIONE FILTRI</i> .....	21
<b>FILTRI</b> .....	<b>22</b>
<i>NORME DI FUNZIONAMENTO</i> .....	22
<i>INSERIMENTO DI UNA SELEZIONE</i> .....	23
<i>ELIMINAZIONE DI UNA SELEZIONE</i> .....	23
<i>CAMBIO DEL GRUPPO DI APPARTENENZA DI UNA SELEZIONE</i> .....	23
<b>SERVIZI DI LINEA URBANA</b> .....	<b>24</b>
<b>TEMPORIZZATORI</b> .....	<b>25</b>
<b>GESTORI</b> .....	<b>26</b>
<b>CONFIGURAZIONE L.C.R.</b> .....	<b>27</b>
<i>NORME DI FUNZIONAMENTO</i> .....	27
<i>SCelta DEL GRUPPO DI FILTRI DA IMPOSTARE</i> .....	28
<i>SUDDIVISIONE FASCIA SETTIMANALE</i> .....	28
<i>SUDDIVISIONE FASCIA ORARIA</i> .....	28
<i>MODIFICA DELL'ORARIO</i> .....	29
<i>SCelta DEL GESTORE PRINCIPALE E DEL GESTORE DI RISERVA</i> .....	29
<b>PABX – ESPERTA</b> .....	<b>30</b>

## **DESCRIZIONE**

---

### **INSTALLAZIONE DEL TELEPROGRAMMATORE**

---

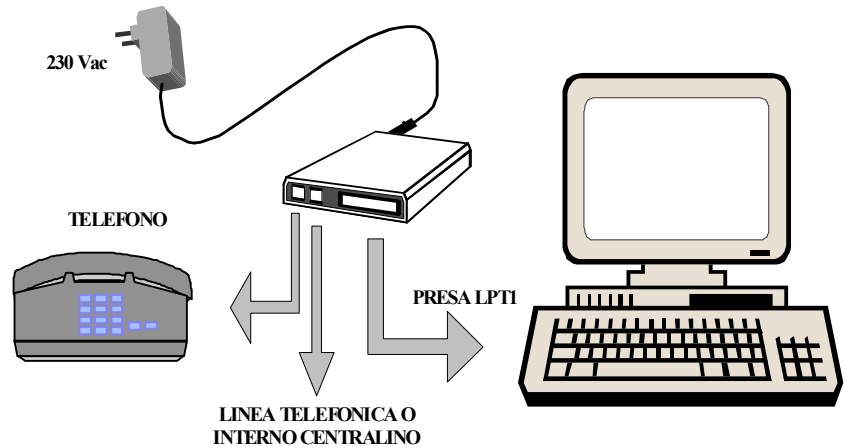
*È possibile installare il teleprogrammatore sul disco rigido del computer dal CD fornito unitamente alla centrale.*

- 1 Inserire il disco nel lettore CD-ROM.**
- 2 Fare click sul pulsante “Start” di Windows.**
- 3 Scegliere “Impostazioni” e quindi “Pannello di controllo”.**
- 4 Fare doppio click sull'icona “Installa applicazioni”.**
- 5 Nella scheda Installa/Rimuovi fare click sul pulsante “Installa”.**
- 6 Seguire le istruzioni visualizzate.**

## COLLEGAMENTO DEL TELEPROGRAMMATORE AL PC

---

*È necessario collegare il teleprogrammatore al personal computer per eseguire le programmazioni della centrale.*



- 1 Collegare la porta parallela LPT1 del PC al teleprogrammatore con il cavo fornito a corredo.**
- 2 Collegare le prese telefoniche del teleprogrammatore rispettivamente a un telefono e una ad un attacco interno della centrale o, in caso di programmazione remota, alla linea telefonica.**
- 3 Collegare l'alimentatore esterno alla rete a 230 Vac.**

## ATTIVAZIONE DELLA PROGRAMMAZIONE

---

*È necessario che il teleprogrammatore sia collegato ed alimentato e che il programma su PC sia attivo.*

### PROGRAMMAZIONE LOCALE

---

- 1 Creare un nuovo profilo utente o richiamarne uno già esistente dal programma su PC ed effettuare le eventuali modifiche alla programmazione richiamata.**  
*Vedi sezioni successive.*
- 2 Sollevare il microtelefono dell'apparecchio telefonico collegato al teleprogrammatore e comporre il codice 3910.**
- 3 Premere il pulsante "Collega PABX" dalla finestra del programma, poi riagganciare il microtelefono.**
- 4 Attivare, premendo il pulsante relativo, la finestra dei dati da leggere o inviare.**
- 5 Premere il pulsante "Scrivi PABX" o "Leggi PABX" per programmare o leggere i dati della centrale.**

### PROGRAMMAZIONE REMOTA

---

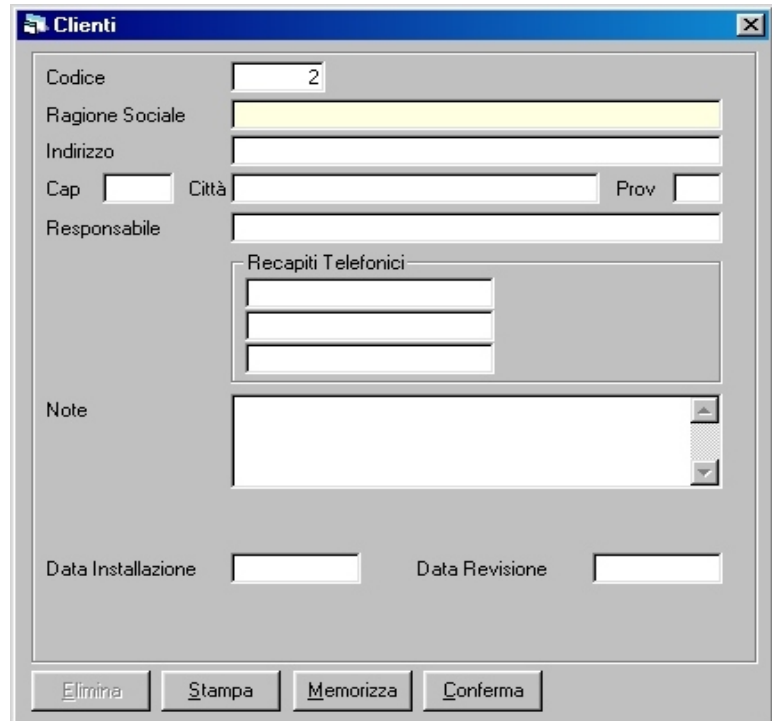
- 1 Creare un nuovo profilo utente o richiamarne uno già esistente dal programma su PC ed effettuare le eventuali modifiche alla programmazione richiamata.**  
*Vedi sezioni successive.*
- 2 Stabilire una connessione tra l'interno amministratore di sistema ed il telefono remoto collegato al teleprogrammatore.**
- 3 Far mettere in attesa la conversazione e poi far comporre il codice 3910 dall'interlocutore remoto.**
- 4 Premere il pulsante Collega PABX dalla finestra del programma, poi riagganciare il microtelefono.**
- 5 Attivare, premendo il pulsante relativo, la finestra dei dati da leggere o inviare.**
- 6 Premere il pulsante "Scrivi PABX" o "Leggi PABX" per programmare o leggere i dati della centrale.**

*Nota: È possibile impostare prima tutti i dati delle relative finestre, memorizzarli e poi, in un secondo momento, attivare la programmazione per trasferire i dati.*

## ARCHIVIO CLIENTI

---

*Il software in dotazione permette di archiviare i dati dei clienti e delle centrali installate per una più efficace e agevole manutenzione.*



The screenshot shows a window titled "Clienti" with a standard Windows-style title bar. The form contains the following fields and controls:

- Codice:** A text box containing the number "2".
- Ragione Sociale:** A text box with a yellow highlight.
- Indirizzo:** A text box.
- Cap:** A text box.
- Città:** A text box.
- Prov:** A dropdown menu.
- Responsabile:** A text box.
- Recapiti Telefonici:** A group box containing three empty text boxes.
- Note:** A large text area with a vertical scrollbar.
- Data Installazione:** A date picker.
- Data Revisione:** A date picker.

At the bottom of the window, there are four buttons: "Elimina", "Stampa", "Memorizza", and "Conferma".

### CREAZIONE DI UN NUOVO CLIENTE

---

*Procedura per la creazione di un nuovo cliente e le impostazioni di una nuova installazione.*

- 1 Immettere nella casella "Codice" un numero che identifichi il cliente non assegnato in precedenza ad altri clienti.**
- 2 Compilare le sottostanti caselle con i dati del cliente**  
*Si passa da una casella all'altra facendo click su quella che si intende utilizzare o usando il tasto di tabulazione.*
- 3 Premere il tasto "Memorizza" per registrare le informazioni inserite.**
- 4 Per eseguire la personalizzazione delle impostazioni premere il tasto "Conferma".**

## **SELEZIONE DI UN CLIENTE ESISTENTE**

---

*Selezione di un cliente per la modifica delle impostazioni della centrale.*

- 1 Immettere nella casella “Codice” il numero che identifica il cliente precedentemente memorizzato.**
- 2 Spostarsi in una delle sottostanti caselle per verificare che il codice cliente composto sia corretto.**  
*Si passa da una casella all'altra facendo click su quella che si intende utilizzare o usando il tasto di tabulazione.*
- 3 Per eseguire la personalizzazione o la modifica delle impostazioni premere il tasto Conferma.**

## **MODIFICA DI UN CLIENTE MEMORIZZATO**

---

*Modifica dei dati del cliente.*

- 1 Immettere nella casella Codice il numero che identifica il cliente precedentemente memorizzato.**
- 2 Spostarsi in una delle sottostanti e modificare i campi desiderati.**
- 3 Premere il tasto Memorizza per registrare le informazioni inserite.**
- 4 Per eseguire la personalizzazione delle impostazioni premere il tasto Conferma.**

## **ELIMINAZIONE DI UN CLIENTE MEMORIZZATO**

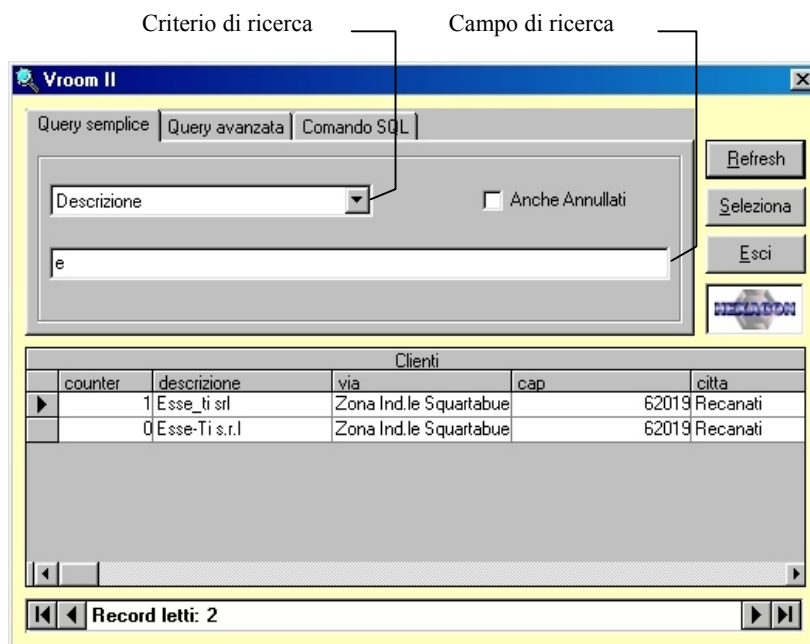
---


*Consente di eliminare un cliente e le relative impostazioni dall'archivio.*

- 1 Immettere nella casella “Codice” il numero che identifica il cliente precedentemente memorizzato.**
- 2 Spostarsi in una delle sottostanti caselle per verificare che il codice cliente composto sia corretto.**
- 3 Per eseguire l'eliminazione del cliente e delle impostazioni della centrale premere il tasto “Elimina”.**



*Consente la ricerca tra tutti i clienti memorizzati nell'archivio.*



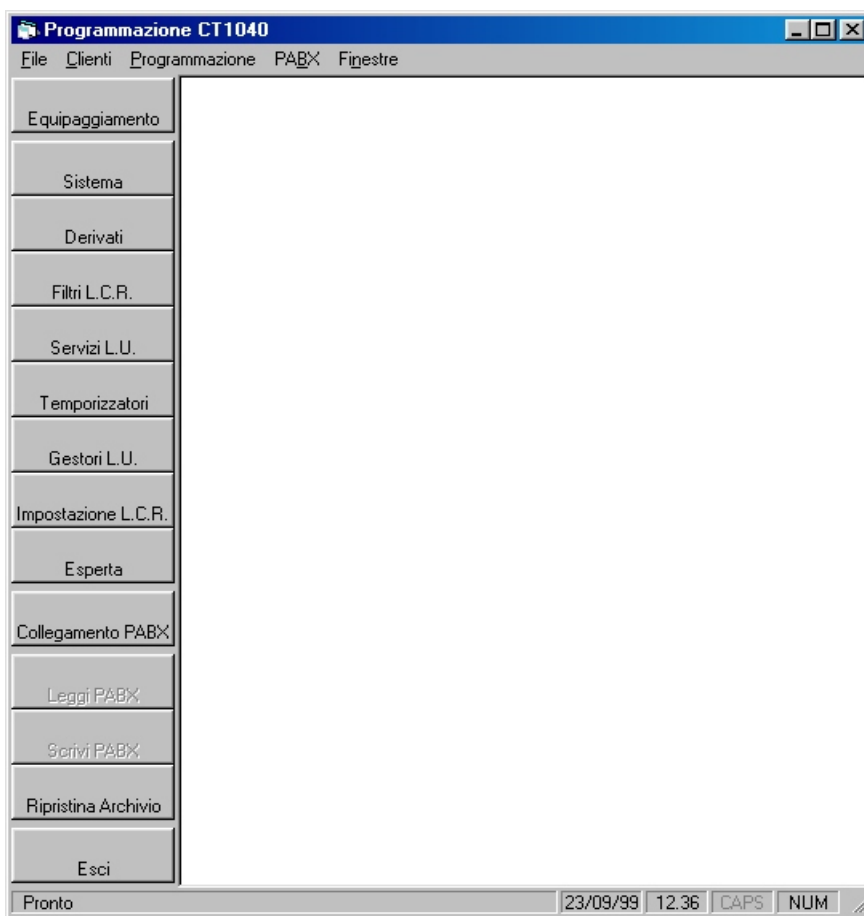
- 1 Premere il tasto F5 della tastiera o effettuare un click con il mouse sul pulsante  della finestra clienti.**
- 2 Nella finestra ora visibile è possibile la ricerca del codice cliente nella scheda "Query semplice".**
- 3 Digitare parzialmente o completamente nel campo di ricerca la ragione sociale del cliente.**
- 4 Nella parte inferiore della finestra si potranno leggere i dati dei clienti che soddisfano il criterio di ricerca.**
- 5 Selezionare con un click del mouse un campo del cliente desiderato.**
- 6 Premere il tasto "Seleziona" per confermare la scelta.**

*Nota: le schede "Query avanzata" e "Comando SQL" non servono al normale utilizzo.*

## FINESTRA DI LAVORO

---

*Descrizione della finestra di lavoro.*



**1 Equipaggiamento**

*Permette di iniziare le operazioni di configurazione della centrale*

**2 Sistema**

*Richiama la finestra di programmazione del sistema*

**3 Interni**

*Richiama la finestra di programmazione degli interni*

**4 Filtri**

*Richiama la finestra di programmazione dei filtri*

**5 Servizi L.U.**

*Richiama la finestra di programmazione dei servizi Linea Urbana*

**6 Temporizzatori**

*Richiama la finestra di programmazione dei temporizzatori*

**7 Gestori L.U.**

*Richiama la finestra di programmazione dei gestori*

**8 L.C.R.**

*Richiama la finestra di programmazione dei criteri di Least Cost Routing (Instradamento al minor costo)*

**9 Esperta**

*Richiama una finestra di programmazione per esperti*

**10 Collegamento PABX**

*Dopo l'abilitazione del Polaris alla programmazione, attiva il collegamento del PC con la centrale*

**11 Leggi PABX**

*Legge i dati della finestra attiva attualmente in uso nella centrale (attivo dopo aver instaurato il collegamento)*

**12 Scrivi PABX**

*Invia alla centrale i dati della finestra attiva (attivo dopo aver instaurato il collegamento)*

**13 Ripristina archivio**

*Non Attivo*

**14 Esci**

*Uscita dal programma*

# PROGRAMMAZIONE POLARIS

## EQUIPAGGIAMENTO CENTRALE

Questa finestra consente la definizione del tipo di schede installate, la programmazione della numerazione interna della centrale, ed effettuare una verifica della corretta installazione delle schede.

Numerazione  
interna centrale

Slot	Schede derivati								
	Presente	1	2	3	4	5	6	7	8
1		11	12	13	14	15	006	21	22
2		23	010	31	32	33	34	35	36
3		37	38	019	020	41	42	43	44
4		45	51	52	53	54	55	031	032
5		033	034	61	62	70	71	72	40

Slot	Schede urbane	
	Presente	Tipo
10		Analogica
11		Digitale
12		Digitale
13		

Numero di linee urbane : 10  
Numero di interni : 40

Chiudi

Linee urbane  
installate

### VERIFICA SCHEDE INSTALLATE

Con questa funzione, il teleprogrammatore effettua un test della sezione digitale delle schede installate e una lettura della numerazione attualmente in uso per gli interni.

- 1 Attivare la programmazione con l'apposita procedura.
- 2 Premere il pulsante "Leggi PABX".
- 3 Le schede di interno presenti e funzionanti verranno ora segnate con una croce "X" nella colonna "Presente", e apparirà al lato la numerazione di tutti gli interni.
- 4 Le schede urbane presenti e funzionanti verranno ora segnate con una croce "X" nella colonna "Presente" e in oltre verrà indicato il tipo di scheda "Digitale" o "Analogica" presente.

## **ASSEGNAZIONE DELLA NUMERAZIONE AGLI INTERNI**

*Personalizzazione della numerazione interna della centrale.*

Durante la programmazione degli interni è necessario tenere presente che una numerazione ad una o due cifre preclude un utilizzo della stessa radice su altri interni.

**Esempio:** Impostando un interno con la cifra 6, non si potranno più utilizzare le numerazioni a due e tre cifre inizianti con tale cifra, ad esempio 60, 61, 600, 601, ecc.;

Analogamente, impostando un interno con due cifre, ad esempio 37 non si potranno utilizzare le numerazioni a tre cifre inizianti con tali cifre, ad esempio 370, 371, ecc.

- 1 Selezionare la casella dell'attacco interno di cui si vuole modificare la numerazione mediante un click del mouse.**
- 2 Comporre il numero da assegnare compreso tra 0 e 999.**
- 3 Premere "Invio" per confermare il dato o "Esc" per annullarlo.**
- 4 Passare alle altre caselle con il click del mouse o tramite i tasti "freccia" della tastiera.**

## **ELIMINAZIONE DI CONFLITTI DELLA NUMERAZIONE INTERA**

*La segnalazione di conflitti avviene mediante la colorazione in rosso delle numerazioni in tale condizione.*

- 1 Selezionare con un click la casella di un interno in conflitto.**

*Verranno ora evidenziati, con il colore grigio dello sfondo, tutti gli altri in conflitto con esso*

- 2 Modificare la numerazione in modo da eliminare i conflitti presenti.**

## **IMPOSTAZIONE SCHEDE URBANE**

*È possibile specificare il tipo di scheda urbana inserita negli slot.*

- 1 Selezionare con il click del mouse la casella corrispondente.**
- 2 Premere la barra spaziatrice o eseguire un doppio click del mouse, per passare dal tipo "Analogico" al "Digitale" o alla casella vuota per gli slot con nessuna scheda installata.**

## PROGRAMMAZIONE DI SISTEMA

---

Questa finestra è composta da due schede indipendenti; una permette l'impostazione di funzionalità di tipo generale della centrale, l'altra consente di specificare il tipo di linee urbane disponibili.

Il pulsante “**Memorizza**” salva le programmazioni specificate sia della scheda “**Informazioni generali**” sia della scheda “**Tipi di linee urbane**”.

Il pulsante” **Chiudi**” permette di passare ad un'altra finestra.

### **INFORMAZIONI GENERALI**

---

Questa scheda consente di impostare funzioni e dati di carattere generale della centrale.

The screenshot shows a window titled "Programmazione di sistema" with a close button (X) in the top right corner. The window has two tabs: "Informazioni generali" (selected) and "Tipi di linee urbane".

Under the "Informazioni generali" tab, the following fields are visible:

- Data: 22/09/1999
- Ora: 09.48
- Prefisso: (empty)
- Password Operatore: (masked with asterisks)
- Password Installatore: (masked with asterisks)
- Fasce orarie:**
  - 1: Da 08.00, A 12.00
  - 2: Da 14.00, A 18.00
- Chiamate con il 9:**
  - Giorno: 001
  - Notte: 001
  - Person.: 001
- Costo scatto: 200
- Interno adibito all'amministratore di sistema: 001
- Lingua di stampa:**
  - Italiano
  - Inglese
  - Francese
  - Tedesco
  - Spagnolo
- Tipo di stampa:**
  - Differita
  - Immediata
- Documenta telefonate:**
  - Tutte
  - Solo con scatti
- Programmazione in uso: Automatico (dropdown menu)

At the bottom of the window is a button labeled "Chiudi".

- **Data e Ora** Indicano le impostazioni dell'orologio della centrale; non possono essere modificate direttamente.
- **Prefisso locale** Consente di specificare il prefisso telefonico locale.
- **Password** Sono utilizzate per l'accesso a particolari funzionalità del PABX; devono essere composte solo da cifre numeriche ed hanno una lunghezza pari a cinque cifre.
- **Fasce orarie** Permette di specificare i limiti temporali delle due parti della giornata in cui è divisa la giornata. Se si desidera una sola divisione, il campo **A** della prima fascia deve coincidere con il campo **Da** della seconda.
- **Interno Chiamato con il 9** Consente di specificare quale interno si intende chiamare mediante la selezione breve 9; nei diversi campi è possibile specificare tale associazione in tre modalità di programmazione diverse.
- **Costo scatto** Consente di specificare il costo unitario degli scatti telefonici; l'unità di misura è libera ed è consentito l'uso di decimali. Ad esempio nel caso di costo di £ 200, basta indicare 200 all'interno del campo; se uno scatto costa, invece, 10 centesimi di euro, €, si indicherà 0,10. Come segno di separazione dei decimali si può usare indifferentemente il punto o la virgola.
- **Lingua di stampa** Indica l'idioma usato nei report di stampa.
- **Tipo di stampa** Sono possibili due scelte:
  - Immediata:** la stampa viene effettuata alla fine di ogni chiamata;
  - Differita:** i dati delle telefonate vengono memorizzati in un buffer capace di documentare fino a 1500 chiamate e la stampa viene eseguita su richiesta dell'Amministratore del sistema tramite l'apposito comando;
- **Documenta telefonate:** Specifica il tipo di chiamate che devono essere registrate al fine della generazione dei report.
- **Programmazione:** Consente di specificare il tipo di programmazione da attivare; la scelta è ristretta a **Giorno**, **Notte**, **Personalizzata** ed **Automatico**.

Questa scheda permette di specificare il tipo di collegamento urbano associato alle schede installate.

L. U.	Tipo	Opzioni ISDN				
		Attacco	ID.Chiaro	ID.Risp.	ID.Chiam.	Numero
1	ISDN	STD				
2	ISDN	STD				
3	ISDN	STD				
4	ISDN	STD				
5	ISDN	STD				
6	ISDN	STD				
7	Analog. MF					
8	Analog. MF					
9						
10						

### SELEZIONE DEL TIPO DI LINEA URBANA

Selezione del tipo di linee collegate alla centrale.

- 1 Selezionare una casella della colonna "tipo".**
- 2 Effettuate la scelta desiderata tramite ripetuti click del mouse o pressioni della barra spaziatrice fino a che non si visualizza il tipo di linea desiderata:**
  - **Casella vuota** Linea urbana non presente
  - **Analogica MF** Linea urbana a selezione multifrequenza
  - **Analogica DC** Linea urbana a selezione decadica
  - **ISDN** Linea ISDN
- 3 Tale scelta vincola, inoltre, l'utilizzo delle altre celle della tabella che saranno evidenziate.**
- 4 Passare alle scelte delle altre linee o tramite selezione del mouse o tramite i tasti freccia.**

*Nota: Le linee ISDN vengono impostate a gruppi. Cambiando una sola linea del gruppo a ISDN per riportarle alla posizione analogica occorre portare tutto il gruppo alla casella vuota.*



Le linee ISDN possono essere configurate come:

- **Standard** da utilizzare con contratti punto-punto o punto-multipunto con un solo numero telefonico.
- **Selezione passante** da utilizzare con linee in selezione passante, o per indirizzare singoli interni con i numeri aggiuntivi del contratto multinumero.
- **Multinumero** da utilizzare con contratti multinumero.

**Informazioni**

Nel contratto “**Mononumero**” oltre a programmare l’accesso base come standard occorre programmare entrambe le linee dell’accesso con il numero telefonico fornito dal gestore.

**Informazioni**

Nel contratto “**Selezione passante**”, il gestore fornisce una serie di numeri telefonici composti da una radice, la quale in fase di programmazione assegneremo alle linee della centrale, e una serie di suffissi, i quali saranno utilizzati per numerare gli interni.

**Esempio:****040/20201XX***040/20201 è la radice e XX è il suffisso.***Informazioni**

Nel contratto “**Multinumero**” oltre a programmare l’accesso base come multinumero occorre programmare le linee dell’accesso base con i numeri telefonici forniti nel contratto; in questo caso l’accesso base può gestire al massimo due numeri telefonici (uno per linea).

**Informazioni**

Nel contratto “**Multinumero**”, è anche possibile utilizzare i numeri aggiuntivi per chiamare direttamente alcuni interni dalla linea esterna (comunque al massimo si possono ricevere contemporaneamente due chiamate per ogni accesso base); Per ottenere tale risultato occorre:

- Programmare l’accesso base come “selezione passante”;
- Programmare una linea dell’accesso base con il numero telefonico principale del contratto (omettendo lo 0 del prefisso);
- Dividere gli aggiuntivi, solitamente numeri telefonici assegnati dal gestore con numerazione progressiva crescente, in due parti: radice e suffissi; La radice è la parte iniziale, identica per tutti i numeri aggiuntivi, e i suffissi, differenti per ogni singolo numero telefonico, sono costituiti dalle due o tre cifre finali.

**Esempio:**

040/2020 100      040/2020 è la radice

040/2020 101

040/2020 102      100, 101,

...

040/2020 107      102, 107 sono i suffissi

- Programmare la restante linea dell’accesso base con la radice ottenuta (omettere lo 0 del prefisso);

*Nota: È possibile assegnare la radice ad entrambe le linee utilizzando il numero telefonico principale per chiamare un dispositivo ISDN collegato sullo stesso bus S0.*

- Programmare la numerazione, degli interni prescelti per la chiamata diretta, con i suffissi ottenuti.

## **TIPO DI LINEA ISDN**

---

*Per un corretto funzionamento delle linee ISDN occorre configurare il tipo di linea collegata.*

- 1 Selezionare una casella della colonna “attacco”.**
- 2 Effettuate la scelta desiderata tramite ripetuti click del mouse o pressioni della barra spaziatrice fino a che non si visualizza il tipo di linea ISDN desiderata:**
  - **STD** Standard,
  - **MNUM** Multinúmero
  - **SP** Selezione passante
- 3 Passare alle scelte delle altre linee o tramite selezione del mouse o tramite i tasti freccia.**

## **ABILITAZIONI INVIO IDENTIFICATIVO**

---

*Questa programmazione permette di stabilire la modalità di invio identificativo (il proprio número telefonico).*

- 1 Selezionare una casella della colonna desiderata.**
  - **ID. Chiaro** Abilitazione all'invio del CLI;
  - **ID. Risp** Abilitazione all'invio del CLI alla risposta;
  - **ID. Chiam** Abilitazione all'invio del CLI in fase di chiamata.
- 2 Effettuate la scelta desiderata:**
  - **X** Invio abilitato
  - **casella vuota** Invio non abilitato.
- 3 Passare alle scelte delle altre linee o tramite selezione del mouse o tramite i tasti freccia.**

*Nota: L'effettiva possibilità di abilitare o no l'invio del proprio número telefonico dipende dal gestore della rete telefonica.*

## **IMPOSTAZIONE DEL NUMERO TELEFONICO**

---

*Per un corretto funzionamento delle linee ISDN occorre configurare il número telefonico della linea collegata.*

- 1 Selezionare la casella “número” da impostare.**
- 2 Comporre il número telefonico senza lo zero del prefisso locale.**
- 3 Premere “Invio” per confermare il dato o “Esc” per annullarlo.**

*Questa finestra è composta da quattro schede indipendenti; la prima permette di indicare quali interni devono squillare in seguito ad una chiamata in arrivo; con la seconda si definiscono quali linee urbane può usare ogni singolo interno; la terza consente di specificare su quali interni sono attivi i servizi messi a disposizione dalla centrale; mediante la quarta scheda, infine, si indica quali gruppi di filtri ogni interno può usare.*

Ogni interno è identificato dal suo numero di attacco all'interno della propria scheda e dal numero di interno associato, indicato tra parentesi; le fasce orarie, **F.O.**, sono rappresentate da:



per **Giorno**,



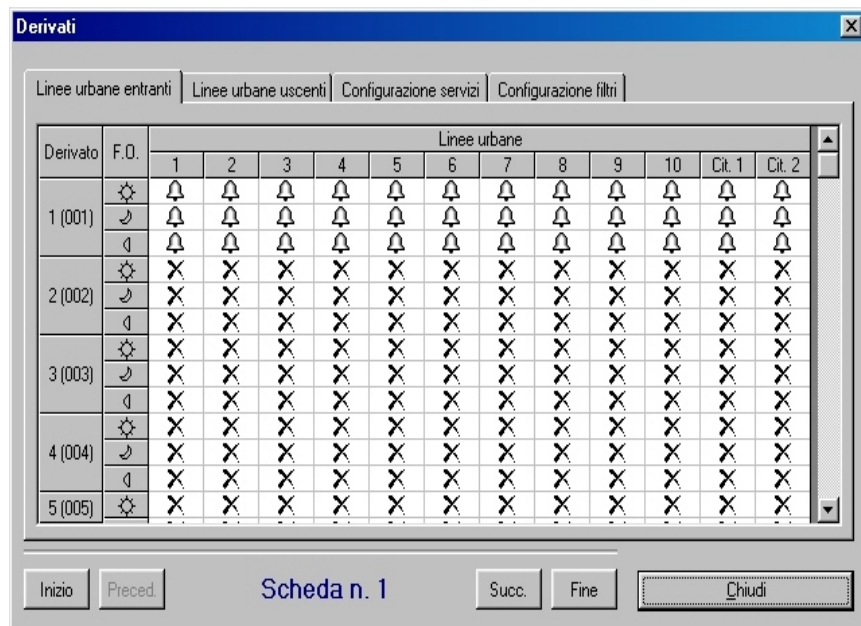
per **Notte**,



per **Personalizzata**.

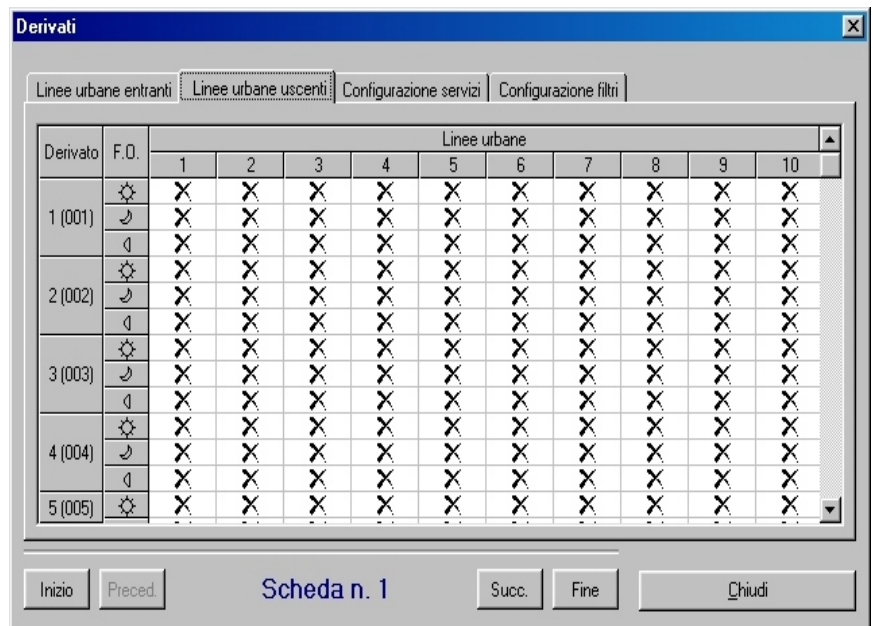
I pulsanti **“Inizio”**, **“Fine”**, **“Prec.”** e **“Succ.”** consentono di passare da una scheda interni all'altra; il pulsante **“Memorizza”** imposta le programmazioni specificate, mentre **“Chiudi”** permette di passare ad un'altra finestra.

Questa scheda consente di indicare come si devono comportare gli interni quando arriva una chiamata urbana o citofonica (indicate nelle rispettive colonne) nelle diverse fasce orarie.



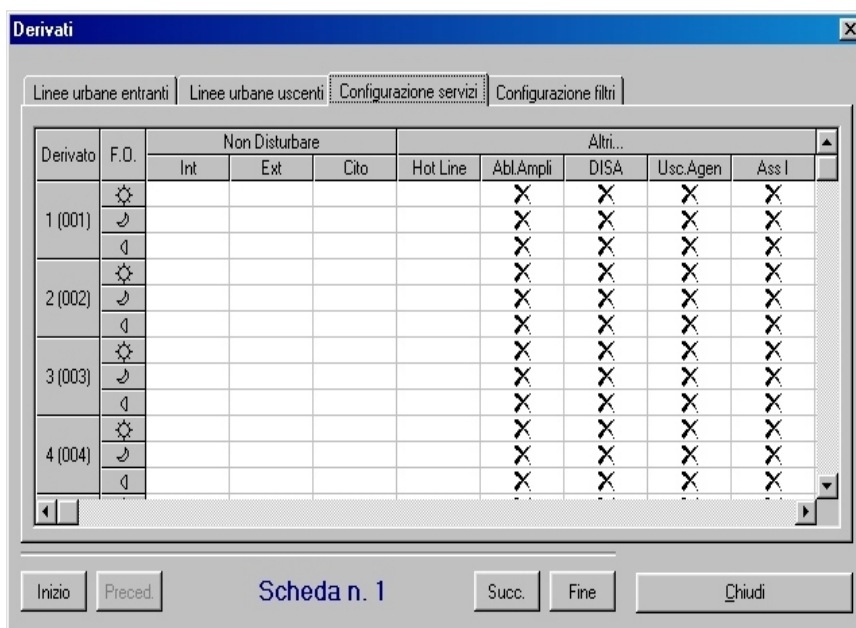
- 1 **Selezionare una casella.**
- 2 **Effettuate la scelta desiderata tramite ripetuti click del mouse o pressioni della barra spaziatrice fino a che non si visualizza il simbolo desiderato:**
  - 🔔 l'interno squilla in presenza di una chiamata urbana o citofonica in arrivo durante la fascia oraria scelta;
  - ✗ l'interno non squilla, ma da esso si può rispondere previo inserimento di un codice opportuno (risposta per assente) durante la fascia oraria scelta;
  - *casella vuota*: l'interno non squilla e non può essere usato per rispondere in luogo di un assente durante la fascia oraria scelta.
- 3 **Passare alle successive opzioni o tramite selezione del mouse o tramite i tasti freccia.**

Questa scheda consente di specificare quali linee (indicate nelle colonne) ogni interno può usare per le chiamate verso linea urbana nelle diverse fasce orarie.



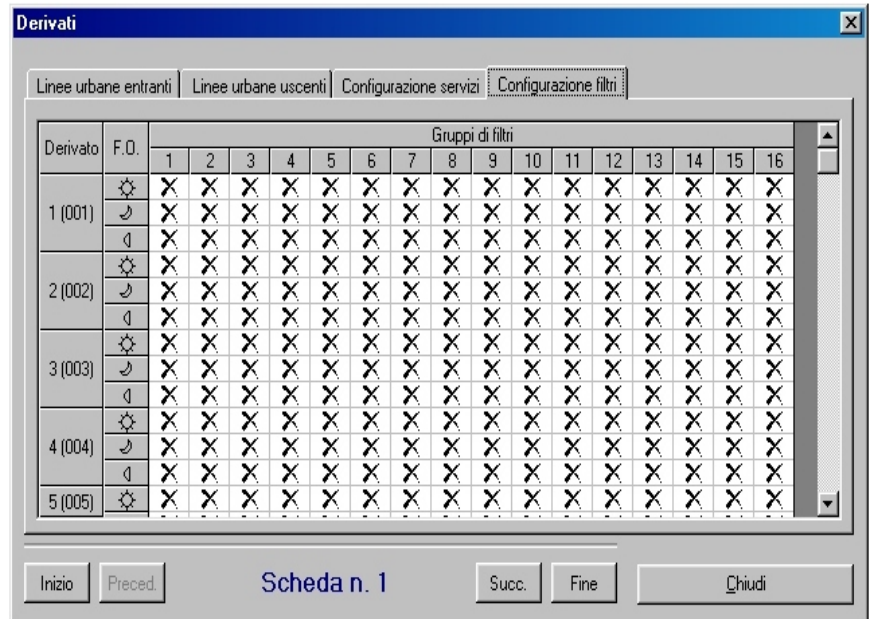
- 1 Selezionare una casella.**
- 2 Effettuate la scelta desiderata tramite ripetuti click del mouse o pressioni della barra spaziatrice fino a che non si visualizza il simbolo desiderato:**
  - ☒ l'interno È abilitato ad usare la linea urbana corrispondente durante la fascia oraria scelta;
  - *casella vuota*: l'interno NON È abilitato ad usare la linea urbana corrispondente durante la fascia oraria scelta.
- 3 Passare alle successive opzioni o tramite selezione del mouse o tramite i tasti freccia.**

Questa scheda consente di abilitare i servizi offerti dal PABX ad ogni interno, durante le diverse fasce orarie.



- 1 **Selezionare una casella della colonna desiderata.**
  - **Int** non disturbare da chiamata interna;
  - **Ext** non disturbare da chiamata esterna;
  - **Cit.** non disturbare da chiamata citofonica;
  - **T. a. ext.** non dis. da tono avviso per chiamata esterna;
  - **T. a. cit.** non dis. da tono avviso per chiamata citofonica;
  - **Hot Line** abilitazione alla chiamata automatica al P. O. per mancata selezione dell'interno;
  - **Abl. Ampli** abilitazione all'uso dell'amplificatore;
  - **DISA o S.P.** abilitazione a ricevere chiamate in DISA o selezione passante;
  - **Ass. I** abilitazione a rendere intercettabili le chiamate interne destinate all'interno stesso;
  - **Lcr** abilitazione algoritmo LCR per le chiamate dall'interno selezionato;
  - **Gest. Ris.** abilita l'uso del gestore secondario, nel caso in cui quello scelto dal L.C.R. abbia le risorse occupate.
  
- 2 **Effettuate la scelta desiderata tramite ripetuti click del mouse o pressioni della barra spaziatrice fino a che non si visualizza il simbolo desiderato:**
  - **X** l'interno È abilitato al servizio corrispondente;
  - **casella vuota** l'interno NON È abilitato al servizio corrispondente.
  
- 3 **Passare alle successive opzioni o tramite selezione del mouse o tramite i tasti freccia.**

Per ogni interno è possibile indicare quali sono selezioni ammesse.

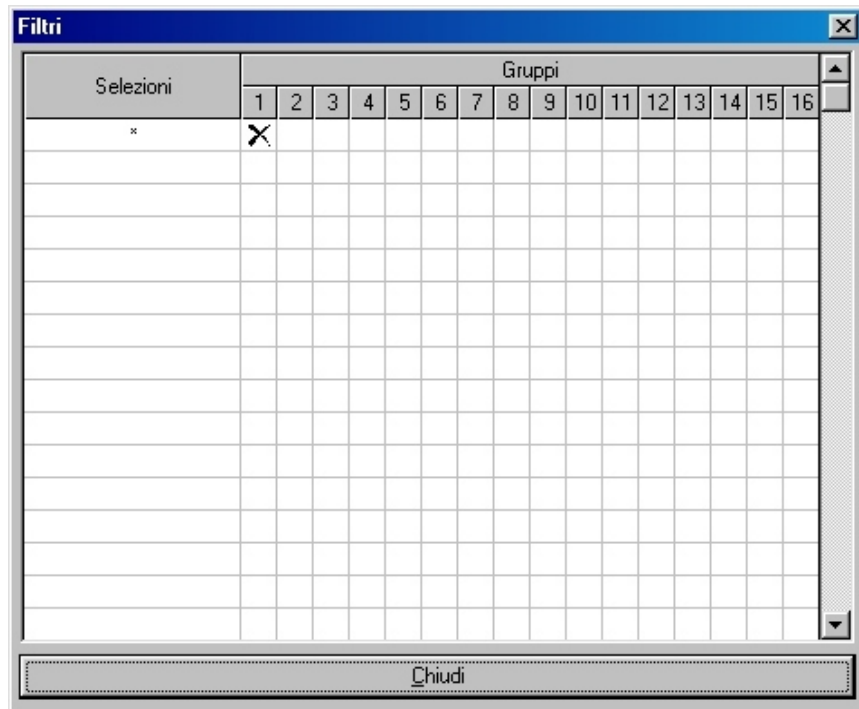


- 1 Selezionare una casella.**
- 2 Effettuare la scelta desiderata tramite ripetuti click del mouse o pressioni della barra spaziatrice fino a che non si visualizza il simbolo desiderato:**
  - l'interno È abilitato alle selezioni nel gruppo corrispondente durante la fascia oraria scelta;
  - *casella vuota* l'interno NON È abilitato alle selezioni presenti nel gruppo corrispondente durante la fascia oraria scelta.
- 3 Passare alle successive opzioni o tramite selezione del mouse o tramite i tasti freccia.**

*Nota:* Abilitando l'interno ad un solo gruppo di filtro, il quale ad esempio permette le chiamate inizianti per lo 0, nel selezionare prefissi inizianti con tale cifra, ma inseriti in altri gruppi, si riceverà il tono di dissuasione.

Questa finestra consente di associare delle tipologie di selezione a gruppi di filtro, rappresentati nelle colonne numerate. Tali informazioni sono necessarie al funzionamento dell' algoritmo Least Cost Routing, L.C.R. e alle selezioni permesse o non permesse di ogni singolo interno.

Il pulsante **Memorizza** imposta le programmazioni specificate, mentre **Chiudi** permette di passare ad un'altra finestra.



Selezioni	Gruppi															
	1	2	3	4	5	6	7	8	9	10	11	12	13	14	15	16
*	X															

### NORME DI FUNZIONAMENTO

---

- La cifra \* è già inserita nelle impostazioni di fabbrica ed associata al gruppo 1. Rende possibili tutte le selezioni inizianti con cifre comprese tra 0 e 9.
- Nel campo “**selezioni**” si possono inserire criteri di filtratura fino ad un massimo di 16 cifre. Questa possibilità consente di controllare l’accesso anche a numeri telefonici completi, non solo a categorie di numeri che iniziano con segmenti di cifre in comune.
- Si possono inserire 32 differenti criteri nel campo “**selezioni**”.
- Inserendo ad esempio lo 0 nel gruppo 2 e 00 nel gruppo 3, una selezione da parte dell’utente di un numero telefonico internazionale 004538890 viene trattato come appartenente al gruppo 3 anche se inizia con lo 0.



### ***INSERIMENTO DI UNA SELEZIONE***

---

*Consente la creazione di gruppi di selezioni da utilizzare sia per i filtri delle telefonate permesse o non permesse sia per l'algoritmo LCR.*

- 1 Posizionarsi in una casella con un click del mouse nella colonna "Selezioni".**
- 2 Comporre la selezione da inserire.**
- 3 Premere il tasto "Invio" per confermare o "Esc" per annullare.**
- 4 Selezionare il gruppo di appartenenza della selezione inserita. Spostarsi con i tasti cursore e in relazione alla colonna del gruppo scelto premere la barra spaziatrice o in alternativa eseguire un doppio click con il mouse sulla stessa.**

### ***ELIMINAZIONE DI UNA SELEZIONE***

---

*Consente l'eliminazione di una selezione precedentemente inserita.*

- 1 Selezionare la casella della selezione da eliminare.**
- 2 Premere i tasti "Canc" e poi "Invio" per confermare l'eliminazione.**

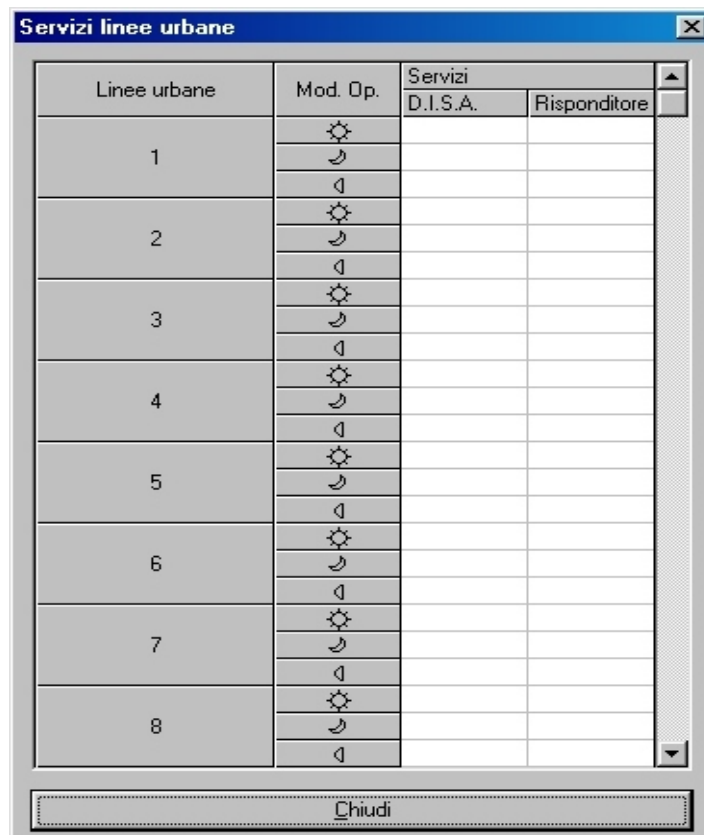
### ***CAMBIO DEL GRUPPO DI APPARTENENZA DI UNA SELEZIONE***

---

*Consente la modifica del gruppo di appartenenza di una selezione.*

- 1 Selezionare il nuovo gruppo di appartenenza della selezione.**
- 2 Premere la barra spaziatrice o in alternativa eseguire un doppio click con il mouse sullo stesso.**

Questa finestra consente l'attivazione dei servizi disponibili sulle linee urbane in caso di chiamata in arrivo nelle diverse fasce orarie.



- 1 Selezionare una casella delle colonne:**
  - **D.I.S.A.** Servizio di selezione passante a toni MF (Con guida vocale se la centrale è dotata dell'apposita scheda opzionale);
  - **Risponditore** Servizio di risposta di cortesia (con scheda opzionale).
- 2 Effettuate la scelta desiderata tramite ripetuti click del mouse o pressioni della barra spaziatrice fino a che non si visualizza il simbolo desiderato:**
  - **☒** linea urbana con il servizio abilitato per la corrispondente fascia oraria scelta;
  - **casella vuota:** linea urbana con il servizio non abilitato per la corrispondente fascia oraria scelta.
- 3 Passare alle successive abilitazioni tramite selezione del mouse o tramite i tasti freccia.**

## TEMPORIZZATORI

---

Questa finestra consente la programmazione dei temporizzatori, associati a vari servizi, presenti nella centrale.

Timer	Value	Multiplier
Timer 1	1000	x 10ms
Timer 2	2000	x 10ms
Timer 3	5000	x 10ms
Timer 4	2500	x 10ms
Timer 5	1500	x 10ms
Timer 6	5000	x 10ms
Timer 7	2500	x 10ms
Timer 8	2500	x 10ms
Timer 9	5000	x 10ms
Timer 10	5000	x 10ms
Timer 11	12000	x 10ms
Timer 12	0	x 10ms
Timer 13	0	x 10ms
Timer 14	0	x 10ms
Timer 15	0	x 10ms
Timer 16	500	x 10ms
Timer 17	1000	x 10ms
Timer 18	12000	x 10ms
Timer 19	2500	x 10ms
Timer 20	0	x 10ms

### MODIFICA DI UN TIMER

---

Consente la modifica di un timer della centrale.

- 1 **Selezionare la casella del Timer da modificare.**
- 2 **Comporre il valore da assegnare in base all'unità di misura presente.**
- 3 **Data la delicatezza delle impostazioni di alcuni di questi timer, per poter inviare le modifiche alla centrale in fase di scrittura, occorre selezionare la Checkbox corrispondente al timer stesso.**

Da **T1** a **T10** ..... Timer di sistema, non modificare;  
**T11** ..... Durata del parcheggio della linea;  
Da **T12** a **T15** ..... Non utilizzati;  
**T16** ..... Intervento Hot - line;  
**T17** ..... Intervento servizio risponditore;  
**T18** ..... Durata servizio risponditore;  
**T19** ..... Durata chiamata DISA o S. P..

Questa finestra consente di specificare ed impostare i gestori disponibili per la configurazione del L.C.R..

Gestore	Prefisso	Linea urbana									
		1	2	3	4	5	6	7	8	9	10
Gestore 1		X	X	X	X	X	X	X	X	X	X
Gestore 2											
Gestore 3											
Gestore 4											
Gestore 5											
Gestore 6											
Gestore 7											
Gestore 8											

Chiudi

- 1 **Selezionare una casella della colonna Gestore.**
- 2 **Scrivere il nome del gestore da inserire e premere il tasto “Invio” per confermare o “Esc” per annullare.**
- 3 **Selezionare la casella “prefisso” e inserire il prefisso per il l’interconnessione al gestore.**  
 Nell’usare gestori che non necessitano di prefissi aggiuntivi (ad esempio Telecom Italia) lasciare la casella vuota.
- 4 **Selezionare l’opzione desiderata tramite ripetuti doppi click del mouse o pressioni della barra spaziatrice in corrispondenza delle linee dove il gestore è presente:**
  - **X** Gestore presente per la linea urbana;
  - **casella vuota** Gestore non presente per la linea urbana.

*Nota:* Telecom Italia va trattato come un normale gestore ed inserito nella tabella in maniera opportuna.

*Nota:* Il prefisso del gestore può avere una lunghezza fino a sedici cifre.

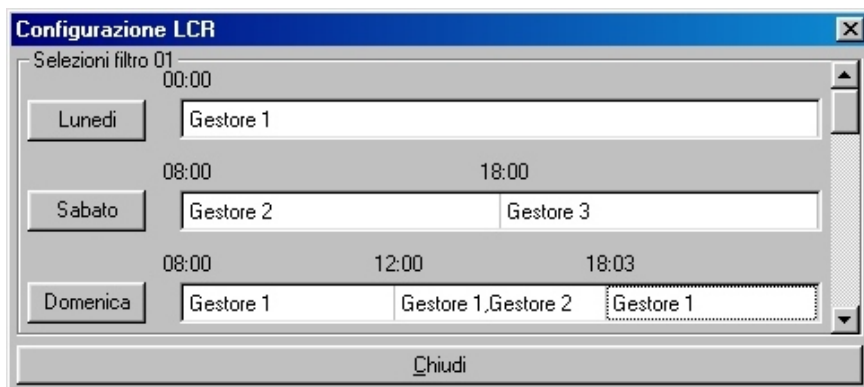
*Nota:* Un gestore non presente su nessuna linea urbana non verrà considerato nell’algoritmo di L.C.R..

*Nota:* Utilizzando il dispositivo “TEAM GSM” Esse-Ti la casella prefisso va lasciata vuota.

## CONFIGURAZIONE L.C.R.

---

Questa finestra consente la vera e propria programmazione dei parametri dell' algoritmo LCR: è in questa fase che si specifica quale gestore associare ai filtri e le fasce orarie all'interno delle quali essi sono attivi.



### **NORME DI FUNZIONAMENTO**

---

- Le impostazioni del L.C.R. si basano sui filtri di selezione, i quali vanno dunque precedentemente impostati in maniera opportuna.  
La configurazione minima consigliata consiste nel programmare il gruppo 1 con “\*”, il gruppo 2 con il prefisso locale, il gruppo 3 con lo “0” per le chiamate Nazionali. Si può proseguire, eventualmente, nell'impostazione di un gruppo 4 con “00” per le chiamate internazionali, uno con le chiamate ai cellulari family, uno ai cellulari business etc...
- I gestori utilizzabili dal L.C.R. sono definiti dalla “configurazione gestore”; in questa programmazione deve essere specificato il nome, il prefisso, e le linee dove lo stesso è presente; Telecom Italia deve essere obbligatoriamente definito in tale configurazione.
- Ad ogni gruppo di filtratura deve essere associato un gestore verso cui instradare le chiamate compatibili con le sequenze di filtro impostate. Per programmazioni più complesse (e quindi di maggiore efficacia nell'ottimizzazione dei costi telefonici), si può suddividere sia la settimana che il giorno in tre differenti fasce temporali, ciascuna associata al gestore che in quelle determinate coordinate orarie offre le condizioni tariffarie più convenienti.
- Impostando gli orari di inizio delle fasce temporali per l'utilizzo di ogni gestore, tale gestore verrà utilizzato fino all'inizio della fascia temporale successiva.
- Si possono definire anche un gestore secondario da utilizzare nel momento in cui le linee del gestore principale nella centrale siano tutte occupate.

- L'utilizzo della funzione di L.C.R. e dell'eventuale gestore di riserva deve essere attivata nella programmazione dei servizi di interno; a servizio attivo componendo lo 0 sarà udibile il particolare tono di invito alla selezione del L.C.R..
- L'impegno manuale della linea, o la scelta tramite il tasto linea del telefono di sistema **TIME 3000 P** esclude la funzione di L.C.R..

#### **SCelta DEL GRUPPO DI FILTRI DA IMPOSTARE**

*Con questa procedura si sceglie il gruppo di filtri del quale si desidera effettuare l'impostazione.*

- 1 Premere i tasti Pag↑, Pag↓ o con il mouse spostare la barra a scorrimento laterale.**
- 2 Le impostazioni visibili sono del gruppo di filtro riportato nel riquadro.**

#### **SUDDIVISIONE FASCIA SETTIMANALE**

*Con questa procedura si modifica la suddivisione delle fasce temporali settimanali del gruppo di filtri attuale.*

- 1 Premere ripetutamente, con un click del mouse, il pulsante "Nuova" sino a visualizzare il giorno dal quale le impostazioni precedenti differiscono.**

Ad esempio il Sabato.

- 2 Per suddividere ulteriormente la settimana, premere ripetutamente, con un click del mouse, il pulsante "Nuova" sino a visualizzare il giorno dal quale le impostazioni precedenti differiscono.**

Ad esempio la Domenica.

#### **SUDDIVISIONE FASCIA ORARIA**

*Con questa procedura si modifica la suddivisione della giornata (o insieme di giornate) associata ad una fascia temporale settimanale, in fasce temporali giornaliere. Il tutto relativamente al gruppo di filtri attuale.*

**Selezionare la fascia settimanale desiderata facendo un click con il mouse nella casella corrispondente.**

- 1 Premere il tasto "Ins", per aggiungere, o "Canc", per cancellare una determinata suddivisione temporale giornaliera.**

## **MODIFICA DELL'ORARIO**

---

*Con questa procedura si modificano l'orario di inizio di ciascuna fascia temporale in cui è suddivisa la giornata (o insieme di giornate) associata ad una determinata fascia temporale settimanale. Il tutto relativamente al gruppo di filtri attuale.*

**Mediante un doppio click del mouse selezionare l'orario da modificare.**

- 1 Comporre l'orario da impostare, utilizzando il “:” come separatore tra ore e minuti.**
- 2 Premere il tasto “Invio” per confermare.**

## **SCelta DEL GESTORE PRINCIPALE E DEL GESTORE DI RISERVA**

---

*Con questa procedura si può impostare il gestore da utilizzare in una determinata fascia temporale per il gruppo di filtri attuale.*

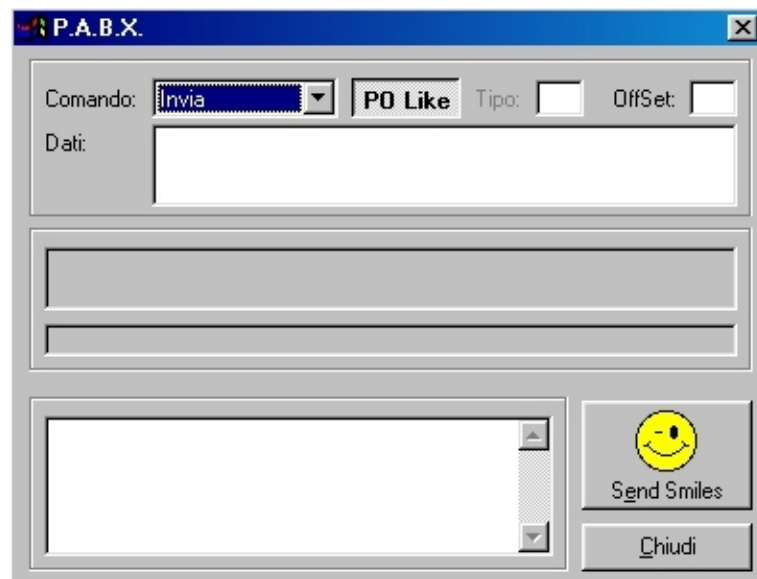
**Selezionare la casella della fascia oraria giornaliera che si intende programmare mediante un doppio click del mouse.**

- 1 Con i tasti “↑” e “↓” effettuare la selezione del gestore tra quelli compresi nella lista. E' possibile inserire o il solo gestore principale o, dopo la “,” anche il gestore di riserva.**
- 2 Premere il tasto Invio per confermare.**

### **OPPURE:**

- 2 Per visualizzare la lista completa eseguire un click sul pulsante laterale ora visibile.**
- 3 Verrà visualizzata una lista con i gestori disponibili e gli abbinamenti possibili. E' possibile inserire o il solo gestore principale o, dopo la “,” anche il gestore di riserva.**
- 4 Selezionare con un click del mouse il gestore desiderato.**

*Questa finestra è utilizzata solo per funzioni avanzate di non comune utilità.*



**!! D A N G E R !!**